

## **Obj. : "L'arrivée des extropiens"**

Projet pour la réalisation d'un hörspiel  
sous casques.

### **Concept**

Depuis ses origines l'être humain a essayé de changer le monde, de faire en sorte que la vie soit plus heureuse, plus pleine.

Dans ce but il a créé la musique, la poésie, l'art, mais aussi des armes, il a produit de guerres, détruit la nature, pollué l'air.

Musique, poésie, philosophie ont été liées à travers l'histoire, toujours dans le but de trouver des réponses aux questions de l'humanité sur le sens de la vie et la mort.

Nous avons exploré des textes sur ces sujets afin d'orienter notre recherche musicale. Nous avons fait un recueil des documents qui montrent les multiples formes dont l'humain a exprimé ses désirs, ses espoirs et désespoirs.

A partir des classiques de la philosophie, tels que Friedrich Nietzsche ("Ainsi parlait Zarathoustra), Johann von Goethe ("Faust"), Dante Alighieri ("La Divine comédie"), Antoine de Saint Exupéry ("Le petit prince"), en passant par les aphorismes cyniques d'Emil Cioran, le désespoir et l'amour perdu dans les poésies du tango, l'ironie d'une philosophie populaire, nous allons développer un parcours éclaté d'évènements sonores.

Nous allons explorer et enregistrer le monde sonore de notre entourage, de la vie quotidienne, de la nature, des outils divers pour créer l'ambiance et le matériau structurant de ce paysage sonore.

A travers ce parcours la musique fera transparaître un monde tel que nous le vivons, pour aboutir à des tableaux inouïs nous transportant dans d'autres mondes virtuels et imaginaires.

### **Formalisation**

L'objectif du travail - d'une durée approximative de 15' et dont le titre est "**L'arrivée des extropiens**" – est de développer les notions de réalité et d'imaginaire, à travers des espaces sonores virtuels et des déplacements des intervenants dans l'espace réel. En utilisant un format d'écoute sous casques, nous allons développer des champs spatiaux de différentes profondeurs, des trajectoires, des objets itinérants et tous les possibles concomitances entre ces formes d'action et le comportement des différentes voix à l'intérieur de l'ensemble.

Pour la mise en scène du projet nous allons utiliser la **Trompette en Sib** et une **voix de femme** en interaction avec des **sons enregistrés**.

### **Développement**

La pièce sera développée en séquences enchaînées dont l'évolution fera apparaître divers états de la pensée, aboutissant à des présomptions sur l'ère robotique.

Chaque partie sera élaborée sur la base de sons référentiels et imaginaires (de l'alphabet préalablement créé) et sa postérieure transformation. On utilisera aussi la voix dans deux façons: en tant que son abstrait – s'inscrivant sur le paysage sonore globale – et comme élément référentiel –à travers des citations de textes, de commentaires etc. issus des documents historiques et anecdotiques.

Ensuite, nous travaillerons sur l'espace et la dynamique en dessinant des polyphonies et des trajectoires spatiales virtuels, ayant pour but de créer des structures complexes en rapport aux différentes ambiances.

### **Plan de travail sur le son :**

Le travail en studio consistera en l'enregistrement et le traitement du son, dans les phases suivantes:

#### I. Exploration des matériaux :

- enregistrement et analyse spectrale
- différents essais de traitement et classification par types
- création d'un alphabet d'objets

#### II. Organisation de canevas :

- morphologies d'articulation
- morphologies de syntaxe
- réseaux dynamiques

#### I. 1. Choix et exploration des matériaux :

A partir des éléments sonores du monde réel et imaginaire nous allons créer un alphabet d'objets sonores :

Du monde réel :

- Des bruits de la nature et d'ambiances diverses
- La voix humaine (gestes vocaux, voix articulé, chant)
- Sons de machines mécaniques, industriels et appareils numériques
- Instruments musicaux – citations musicales
- Véhicules, trains, avions
- Outils de labour, des bois, cuir, métal et objets de la vie quotidienne.

De l'imaginaire :

- Éléments sonores numériques
- Sons de synthèse
- Sons concrets transformés par ordinateur
- 

II. 1. Par rapport aux morphologies d'articulation, nous allons exploiter les caractéristiques propres aux différents matériaux pour obtenir :

- des surfaces lisses et rugueuses,
- des granulations,
- des accumulations
- des harmonisations
- des effets de contraste et d'espace etc.

II. 2. Quant à la syntaxe nous travaillerons par des procédés de:

- Fusion
- hybridation
- polyphonie
- nodalisme sonore

Cette liste sommaire des possibilités nous indique l'importance d'une étude acoustique préalable à la création des morphologies de structuration de la future musique.

### **Elements de mise en scène pour la représentation**

1. Les interprètes (le trompettiste et la chanteuse), porteront des vêtements doux et transparents (des longues blouses, des tuniques ou autres). Pour le trompettiste les habits seront de préférence de tonalité obscure y pour la chanteuse de tonalité claire. Sur les visages pourront utiliser des masques ou de maquillages fantomatiques. Ils porteront des casques avec un retour du son électronique.
2. Le spectacle commence par la diffusion (à travers les casques) du son électroacoustique, pendant quelques minutes.
3. Ensuite les deux interprètes apparaîtront subtilement dans la scène par des coins opposés en marchant très lentement et avec des arrêts périodiques.
4. Pendant son apparition ils joueront aléatoirement les mots et les sons indiqués dans la partition.
5. Pendant les arrêts ils resteront dans une position fixe et sur un "geste" déterminé.
6. Les déplacements successifs se dérouleront à travers l'espace du milieu choisi (de préférence des grands salles avec des colonnes, des cours d'un palais ou des grands jardins). Le parcours de ces déplacements sera établie sur place selon les conditions du site et suivant un schéma temporel pré-établie.

### **Schème de la performance**

- 1<sup>ère</sup> étape : Déplacement depuis des angles extérieurs vers le centre. Mouvements en cercle des interprètes gardant toujours le dos. Alternance des mouvements et des arrêts. Pendant cette première étape les musiciens joueront alternative ou simultanément les fragments indiqués dans le schéma A.
- 2<sup>ème</sup> étape : A partir d'un élément sonore préétabli (B), les musiciens se déplaceront rapidement vers un angle lointain et éloigné du public. La musique continuera avec un caractère plus énergique, dans un passage élaboré avec des sons référentiels (voir alphabet sonore).
- 3<sup>ème</sup> étape : Après un long decrescendo du son électronique, les musiciens reviennent sur la scène avec des mouvements ondulants et désordonnés, dans toutes les directions, exécutant ses parties indiquées dans le diagramme C.
- 4<sup>ème</sup> étape : Le mouvement s'arrête subitement pour donner lieu à une séquence lente et de caractère subtile. (D).
- 5<sup>ème</sup> étape : Après un nouveau arrêt du son très bref, l'action reprends dans un rythme accélérée et des mouvements croissés. Dans cette dernière séquence, les musiciens se retournent et continuent d'agir face à face, pour finir dans une position très proche, formant une sorte de sculpture humaine.

### **Contenu esthétique**

Dans cette écriture spatiale nous allons créer une poétique transversale, en croissant des étapes de tension extrême avec des plages subtiles et presque inaudibles.

Les différents protagonistes de la scène sonore joueront leurs rôles respectifs autour du public, les faisant participer à leur performance dramatique.

-----

Quelques fragments des textes choisis (encore en cours de sélection et d'élaboration):

"Il cherche plein d'espoir la route que les rêves ont promise à ses désirs...., il lutte et saigne pour la foi qui lui résiste obstinément....Il rampe parmi les épines et dans son désir de donner son amour, il se détruit .... il comprend qu'il a perdu son cœur " (Du tango "Uno" - Enrique Santos Discépolo)

" La moralité est inextricablement liée aux croyances irrationnelles ou infondées"... " de la perte collective du jugement critique dans l'intérêt du puissant et du fanatisme de la plèbe"... "l'homme au service de lui-même"... " livré à la réalisation de sa propre existence"... "L'homme est quelque chose qui doit être surmonté. Qu'avez-vous fait pour le surmonter ?" (de "Ainsi parlait Zarathoustra" Friedrich Nietzsche)

"Par moi l'on va dans la cité des pleurs ; par moi l'on va dans l'éternelle douleur ; par moi l'on va chez la race perdue". (de "La Divine Comédie" Dante Alighieri)

"Nous sommes les extropiens.... nous allons remédier vos souffrances..... nous vous apportons le bonheur ! .... des mêmes pour améliorer votre tête... vous allez voir !! ... être rajeuni .... vivre éternellement ..... Mais nooo.... nous n'allons pas vous estropier.... c'est n'est pas ça.... extro—extropiens, .... voilà !" (textes de ma propre création, en relation avec les théories transhumanistes)

Notation de la trompette

<p>↓ hand slap = HS</p> <p>↓ slap langue = ST</p> <p>⊗ dévisser les barilets</p> <p>↙ son éolien</p> <p>↘ gliss bref</p> <p>▬ le plus vite que possible</p> <p>▬ note répétée</p>	<p>⌵ sans hauteur (ex. bruit des barilets)</p> <p>+ o mettre / enlever la sourdine</p> <p>~~~~~ son fluctuant (éloigner l'embouchure de la bouche)</p> <p>~~~~~ articulation glissando très rapide dans la région aigüe</p> <p>~~~~~ vibrato (peut être avec la main)</p> <p>~~~~~ multiphoniques (par glissement du tube coulissant de la sourdine)</p>
---	--

Sourdines : Cup avec tube coulissant / wa-wa sans tube coulissant / avec la main

Brouillon provisoire de la partition

A

Electronique ----- (1') -----(3')

Trompette

sons éoliens

mf mp full

Voix

Emettre des gestes vocaux très doux (des voyelles, des bruits de langue, des chuchotements, etc;  
Shhh ! ahhh ! du... sa-ble—mouvante

B Electronique seule -----(2')

C Trompette

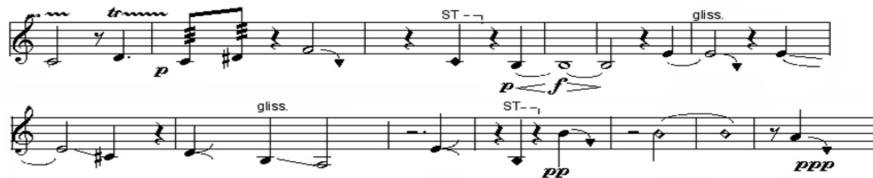
(mouvoir le tube coulissant de la sourdine)



Voix : "Je vais vous dire --- des métamorphoses --- de l'esprit....Il cherche plein d'espoir ----- shhhh !! -----  
comment --- la route que les rêves ont promis à ses désirs.... Il rampe parmi les épines - - - - -

#### D Electronique -----

Trompette : Repartir les cellules aléatoirement



Voix : Maintenir un tempo lent . "Par moi l'on va dans la cité des pleurs....., par moi.... l'on va dans l'éternelle  
douleur....(etc.)

#### E Electronique -----

Trompette: Très agité.



Voix chanté:



#### Matériaux de référence

SoundCloud-----

<https://soundcloud.com/elsa-justel/l-1>

<https://soundcloud.com/elsa-justel/cercles-and-surfaces-stereo-version-44-16>

<https://soundcloud.com/elsa-justel/tapage-nocturne>

Dans les liens joints vous trouverez quelques unes de mes pièces électroacoustiques antérieures.

Dans la pièce "L", j'utilise la voix dans les deux aspects décrits dans mon projet: c'est-à-dire en tant qu'objet sonore abstrait et en forme référentielle.

Dans "Cercles et surfaces" et "Bastet", j'exploite les textures fines et granulaires, pour créer des atmosphères diverses.

Dans "Tapage nocturne" j'utilise des sons de flûte à bec et ses techniques étendues.